

Compte rendu du Comité de pilotage du PEdT de Lavernose-Lacasse

Jeudi 13 novembre 2025

Ordre du jour

- Rappel des axes retenus pour le PEdT de Lavernose-Lacasse
- Construction collective des projets pour 2025-2026

Présents : **François Costa**, directeur de l'école maternelle, **Christelle Lougarre**, directrice de l'école élémentaire, **Aurélié Lausse**, responsable crèche Babilou, **Elodie Cebrian**, responsable EVS, **Mendhi Hamadi**, remplaçant responsable PAJ, **Amandine Protin**, médiathèque Lavernose-Lacasse, **Béatrice Renard**, **Coraline Rouquet**, **Cécile Gaubert**, **Rabiah Eddallal**, **Sandrine Bérard-Lafitte**, délégués parents d'élèves, **Coralie Talou**, **Barbara Campillo**, parents d'élèves association « Les petits Trentin » **Janine Desplas**, élue

Introduction:

Précisions sur l'origine du PEdT, sa construction, et son objectif général : **la recherche d'une cohérence et d'une continuité éducative dans tous les temps de vie des enfants, des jeunes et des plus grands sur le village.**

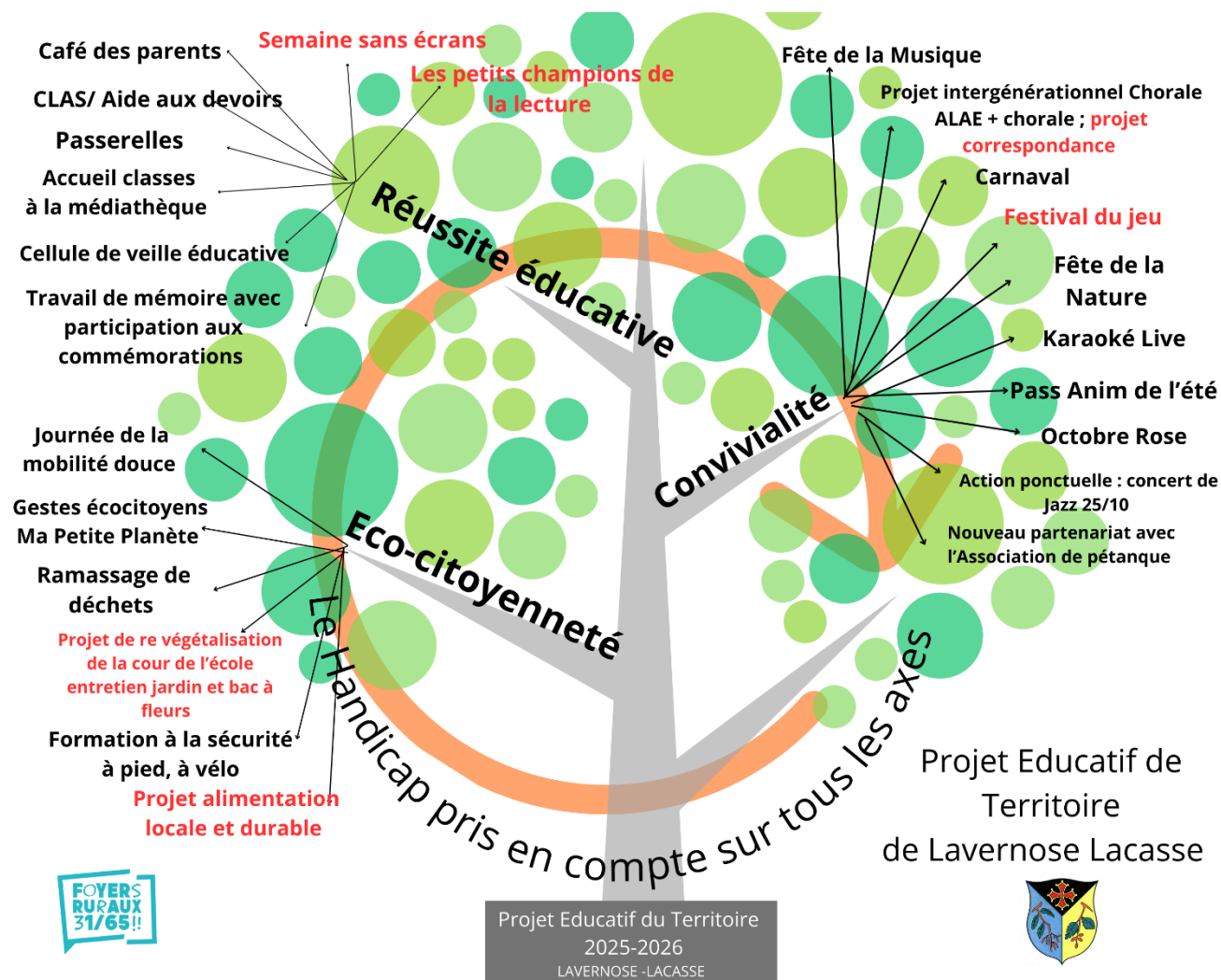
Dans le but de construire une alliance éducative, le PEdT est une instance qui permet la reconnaissance de tous les acteurs éducatifs de la commune : parents, enseignants, médiathèque, crèche, animateurs et responsable ALAE, PAJ, EVS, associations, élus, ... et souligne leur complémentarité.

Le PEdT est un outil clé, un levier pour renforcer la dynamique éducative locale.

Rappel des axes du PEdT de Lavernose Lacasse intégrés dans le PEdt Communautaire.

- Réussite éducative,
- convivialité, accompagnement à la parentalité
- écocitoyenneté
- Le handicap est traité en transversalité sur tous les axes.

Présentation de l'arbre du PEdT de Lavernose-Lacasse (Synthèse de nos actions)



Mise en place de groupes de travail par axe

Trois groupes de travail sont constitués en mélangeant les acteurs présents et travaillent sur les trois axes du PEdT pour mettre en lumière des nouveaux projets et aussi étoffer des projets existants dans un souci de continuité pour 2025-2026.

Axe Réussite Educative :

Les projets débutés / en cours :

- CLAS / Aide aux devoirs / Devoirs surveillés :

CLAS : Porté par le Point Accueil Jeunes (PAJ).

L'aide aux devoirs : Porté par le foyer rural avec le soutien des services civiques de l'école.

Devoirs surveillés : Porté par l'ALAE. Les animateurs/trices proposent un temps de devoirs surveillés certains soirs de la semaine.

- **Café des parents** : la thématique autour des écrans, du contenu numérique a eu lieu en avril 2025.

Prochaine thématique autour du harcèlement début 2026.

Une initiative de l'Alae en début d'année 2025 autour d'un café pour mettre en valeur la qualité éducative et les innovations proposées par les projets Alae et éclairer sur son fonctionnement.

- **Passerelle CM2 – PAJ (les mercredis d'immersion de juin)**
- **Passerelle CM2-6ieme** : un petit groupe de jeunes collégiens de 6ieme a travaillé pendant plusieurs semaines sur une présentation de ce qu'est le collège à destination des futurs 6ieme. Cette rencontre en juin au profit des CM2, futurs 6ieme a permis de rassurer et d'éclaircir la vision et les craintes du collège
- **Passerelle ALAE - Ecole – Associations**
- **La semaine sans écrans mise en place début avril 2025 sera reconduite pour 2026.** Bon retour des parents et des écoles.

Les projets à mettre en place :

- **Réactiver la Cellule de veille éducative** : Pour rappel, cette structure a débuté en décembre 2023. Elle répond à un besoin et une demande des acteurs du territoire. Dans un premier temps, cette cellule fonctionne avec une fiche de saisine anonyme à remplir en accord avec les responsables légaux dans le but d'aider, accompagner les familles et à envoyer sur une adresse mail spécifique. Dans cette cellule le respect de la confidentialité est primordial. Une charte de confidentialité est signée par les différents acteurs participants à la cellule de veille.

Renvoyer à toutes les structures éducatives de la commune, la fiche saisine, l'adresse mail et la charte.

- **Passerelle crèche – école maternelle – ALAE** : Organisation d'une passerelle entre les futurs enfants de petite section et l'école maternelle avec un temps cantine. Organisation d'une passerelle entre les futurs enfants de petite section et l'ALAE sur une fin de journée. Les parents de la crèche iraient récupérer leurs enfants à l'ALAE.
- **Réflexion autour du bien-être et de la santé des enfants et des jeunes.** Des actions pour améliorer le bien-être physique et psychique seront mises en place pour 2026 dans les structures.

Formation de l'équipe PAJ et EVS sur la santé mentale des jeunes

Axe Convivialité :

Les projets débutés / en cours :

- Octobre Rose
- La fête de la Nature
- Karaoké Live
- Pass anim de l'été
- Carnaval

- Chorale intergénérationnelle ALAE / séniors. Un petit groupe s'est formé pour présenter des chants de Noël lors de la buche des Aînés.

Les projets à mettre en place ou nouveaux

- **Octobre Rose** : Belle réussite pour cette deuxième année de mise en place. Un projet à la croisée des Associations, Temps Libre, du CCAS, des écoles, de l'Escale (PAJ et EVS) et surtout Gabrielle Couton, infirmière et sophrologue du village. Ateliers de sensibilisation, randonnée solidaire et collecte de fonds. Les associations ont aussi œuvré avec leurs adhérents pour collecter des fonds. Au total, 1300 Euros ont été récoltés pour 2025.

Pour 2026, le projet d'Octobre Rose va s'étendre à novembre pour intégrer la prévention aux cancers féminins et masculins.

- **Des projets intergénérationnels à développer :**

Le projet correspondance ALAE sénior

- **Nouveau partenariat avec l'Association de Pétanque du village et l'école**
- **Le festival du jeu.** La soirée retrogaming va se transformer en Festival du jeu sur une soirée, prévision pour Avril 2026. Projet en cours de construction
- **Réflexion autour de l'organisation d'un « week-end des familles »** qui proposerait des spectacles, des discussions thématiques, des jeux, des ateliers artistiques...

Axe Ecocitoyenneté

→ **Continuité des actions suivantes :**

- **Ramassage des déchets** à inclure dans la journée de la nature ou une demi-journée au printemps
- **Journée de la mobilité douce sur le chemin de l'école**
- **"Ma petite planète" (MPP)** : challenge par équipes dans l'école proposant des défis écologiques autour de l'environnement. Sensibilisation aux bons éco-gestes de façon ludique pendant 3 semaines deux fois par an
- **Formation à la sécurité à pied, à vélo par les policiers municipaux** : partie théorique pour les CE2 et partie pratique pour les CM1
- **Enrichissement des actions dans le projet "Transition écologique" :**
- **Sensibilisation à une alimentation locale et durable (circuits courts)**, éveil au goût à destination des jeunes du PAJ et leurs familles et les enfants de l'école maternelle.

Mieux connaître son territoire et ses ressources, Actions prévues pour les collégiens (PAJ)

- **Liens continus avec les producteurs locaux dans les projets autour de l'alimentation durable au PAJ**

Nouveau projet mis en place 2025-2026

- **Revégétalisation de la cour de l'école**
- 1^{er} action en octobre 2025: chantier école /PAJ /employés mairie responsables des espaces verts/parents pour l'entretien du jardin collectif et la fabrication de bacs à fleurs pour la cour.
- Suite : des projets d'amélioration des espaces de jeux afin de s'adapter au changement climatique (agrandissement de la cour, bacs autour des arbres, parcours ludiques...). Réunion prévue entre les employés techniques des espaces verts de la communes, la directrice de l'école, les parents d'élèves et la 1ère adjointe pour travailler sur l'avancement du projet en décembre 2025.

Conclusion :

Outil stratégique sur un territoire, le PEdT s'affirme d'année en année. Il permet de coordonner l'offre éducative, de s'adapter aux besoins des enfants, des jeunes et des familles. Il renforce la dynamique locale et l'attractivité de la commune.

Toutes les actions du PEdT peuvent voir le jour grâce à la synergie de tous les acteurs de la communauté éducative au sens large du terme. Ce travail en galaxie autour des enfants et des jeunes donne du sens à la continuité éducative recherchée sur notre territoire.

Merci à tous les participants et en particulier aux parents d'avoir relancé par leur présence la dynamique du PEdT et ainsi de le faire vivre!